

kód: AIKO1
 název: ZŠ a MŠ,
 sídlo: 46811 Janov nad Nisou 374

Tento list se stručným souhrnem výsledků z šetření Mapa školy 2016/2017 je určen rodičům zúčastněných žáků.
 Mapa školy je dotazníkové šetření zaměřené na klima školy. Na základě jeho výsledků může škola pozitivně ovlivňovat svůj chod a předcházet vzniku nežádoucích situací na straně žáků, rodičů i učitelů.

Hlavní úkoly školy

Současný společenský vývoj mění tvář českého školství. Kromě donedávna upřednostňovaných cílů „získat co nejvíce informací“ nebo „přípravy na přijímací zkoušky“ se postupně uplatňují i další vzdělávací cíle, a to zejména osvojení dovedností, které by žáci mohli využívat v dalším životě.

V dotaznících jsme se proto ptali: „Co podle Vás/Tebe patří mezi hlavní úkoly školy?“
 V tabulce je uveden podíl respondentů podporujících daný cíl. Podbarvená políčka značí cíle důležité alespoň pro třetinu respondentů.

	žáci	rodiče	učitelé
získat maximum znalostí a vědomostí	47 %	64 %	18 %
spolupracovat v kolektivu, vycházet a jednat s lidmi	12 %	48 %	55 %
umět se učit	41 %	32 %	45 %
samostatně řešit problémy	11 %	24 %	55 %
slušně se chovat	44 %	20 %	9 %
vyhledávat a zpracovávat informace	11 %	18 %	73 %

Atmosféra a prostředí školy

Na kvalitu vzdělání a výchovu žáků má významný vliv také to, jestli žáci do školy chodí rádi, těší se do ní nebo jestli se v ní dobře cítí – velmi zkráceně jde o atmosféru ve škole.

Hodnocení atmosféry školy žáky na 1. stupni:
 (1–nejhorší, 3–nejlepší)



Hodnocení atmosféry školy žáky na 2. stupni:
 (1–nejhorší, 4–nejlepší)



Vztahy ve třídách na 2. stupni:
 (1–nejhorší, 4–nejlepší)



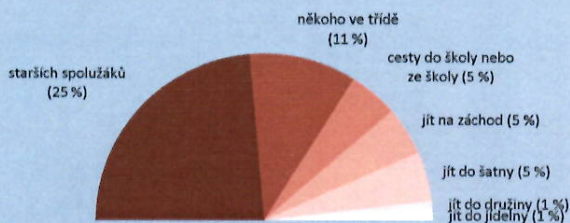
Hodnocení prostředí školy žáky 2. stupně:
 (1–nejhorší, 4–nejlepší)



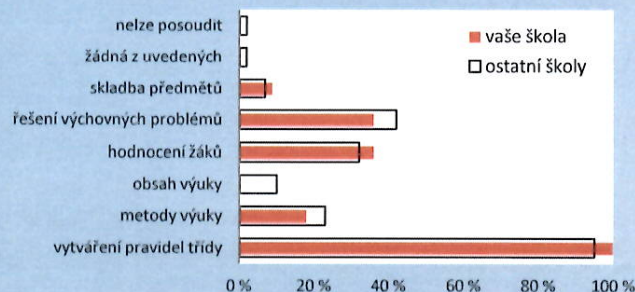
Poznámka: Svislá čárka v grafech představuje průměr za všechny školy v šetření.

Žáci 1. stupně: Zaškrtni všechno, čeho se bojíš.
 (žáci mohli zaškrtnout více odpovědí)

nebojím se ničeho – 71 %
 ostatní odpovědi v grafu:



Učitelé: Do kterých oblastí života školy by podle Vás žáci mohli/měli zasahovat?



Vzájemné vztahy školy, žáků a rodičů

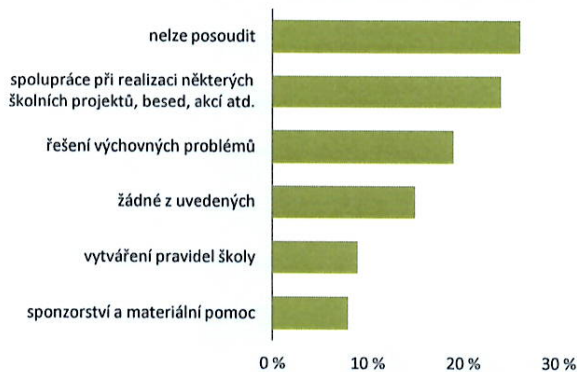
Mezi významné složky školního prostředí patří vzájemné vztahy učitelů, rodičů a žáků. V této oblasti se může projevit zejména to, jak jsou rodiče informováni o dění ve škole, zda mohou ovlivňovat její chod nebo jaké je jednání učitelů vůči žákům.

Rodiče jsou podle vlastního hodnocení o dění ve vaší škole informováni **dobře**.

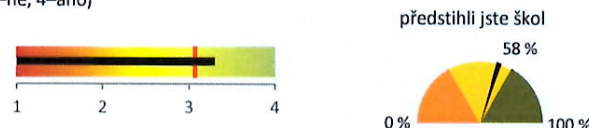
Rodiče: Máte reálnou možnost ovlivňovat chod školy a její budoucnost?
 (1–ne, 4–ano)



Na kterých oblastech života školy mají rodiče zájem se spolupodílet?



Žáci 2. stupně: Máte pocit, že s vámi učitelé jednají fěr – např. drží dané slovo, splní to, co slíbí atd.?
 (1–ne, 4–ano)



Učitelé: Jak se rodiče zajímají o práci a chování svých dětí?
 (1–nedostatečně, 4–aktivně)



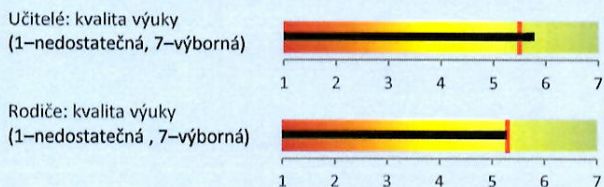
kód: AIKO1
 název: ZŠ a MŠ,
 sídlo: 46811 Janov nad Nisou 374

Tento list se stručným souhrnem výsledků z šetření Mapa školy 2016/2017 je určen rodičům zúčastněných žáků.

Mapa školy je dotazníkové šetření zaměřené na klima školy. Na základě jeho výsledků může škola pozitivně ovlivňovat svůj chod a předcházet vzniku nežádoucích situací na straně žáků, rodičů i učitelů.

Průběh a kvalita výuky

Významnou složkou školy tvoří kvalita výuky, a to jak v oblasti získávání znalostí, tak v oblasti osvojování vybraných dovedností: samostatného učení, vzájemné spolupráce, věcné argumentace a vyhledávání informací. Důležitou roli hraje také to, zda výuka probíhá zajímavým způsobem a je zaměřena na využití těchto informací či dovedností v běžném životě.



Učitelé: Škola rozvíjí schopnosti spolupráce, samostatného učení, vedení diskusí, vyhledávání a zpracování informací nebo argumentace lépe než 79 % zúčastněných škol.

předstihli jste škol



Žáci 2. stupně: Snaží se učitelé o to, aby vás výuka bavila? (1–ne, 4–ano)



Výuku je možné doplňovat rozmanitými způsoby. Žáci by jako zpestření přivítali tyto aktivity (4 nejčastější odpovědi):

- praktické činnosti, provádění pokusů (56 %)
- práce ve skupinách v hodinách (30 %)
- práce ve dvojicích v hodinách (28 %)
- úkoly, které bychom vypracovávali ve skupinkách (20 %)

Dosahování lepších výsledků

Nejčastější odpovědi učitelů a rodičů na otázku: "Jaké okolnosti by podle vás pomohly žákům k dosahování lepších výsledků?" Podbarvená políčka značí cíle důležité alespoň pro čtvrtinu respondentů.

	rodiče	učitelé
více nestandardních forem výuky (projekty, výlety, skupinové vyučování atd.)	36 %	27 %
větší vnitřní motivace dítěte	31 %	55 %
zlepšení vztahů mezi dětmi	31 %	36 %
častěji zapojit děti aktivně do výuky	30 %	27 %
zlepšení materiální vybavenosti školy	19 %	27 %
změna podmínek doma (rodinné vztahy, materiální zázemí)	3 %	64 %

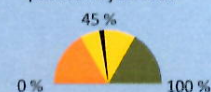
Chování a výchova

Funkce školy nespočívá pouze v získávání znalostí či dovedností, ale také v osvojování správného a slušného chování.

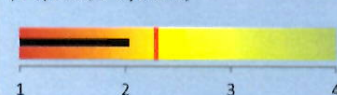
Rodiče: chování žáků k vyučujícím i k sobě navzájem (1–špatné, 7–výborné)



předstihli jste škol



Učitelé: chování žáků k pedagogickému sboru (1–špatné, 4–výborné)

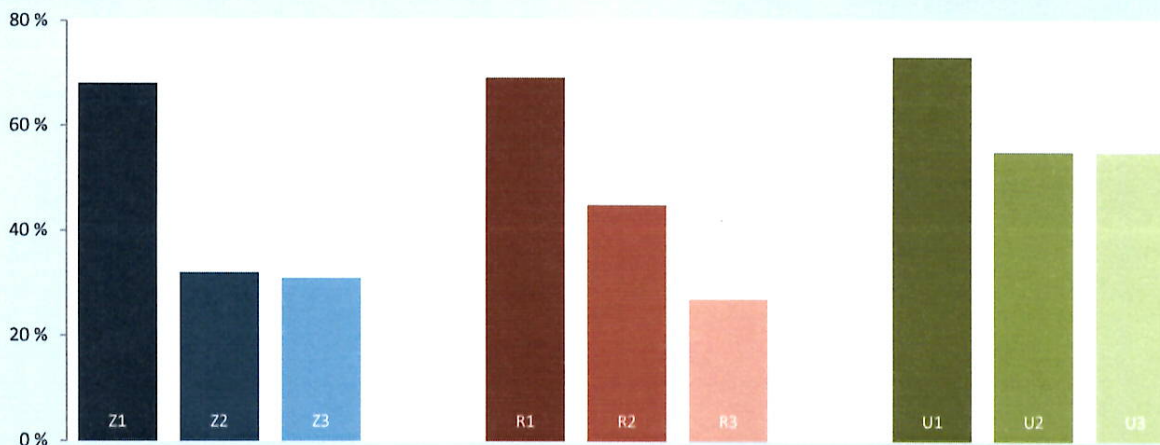


předstihli jste škol



Školní NEJ

Tři nejčastější odpovědi učitelů, žáků a jejich rodičů na otázku: "Čeho si na škole nejvíce vážíte?"



Z1: kamarádů, spolužáků
 Z2: učitelů – zajímá je, co si myslíme, jsou ochotní, trpěliví atd.
 Z3: akcí, které škola pořádá

R1: přístupu učitelů k žákům
 R2: přístupu učitelů k rodičům
 R3: vedení školy, ředitel(ky)

U1: dobrých vztahů mezi učiteli
 U2: vedení školy
 U3: přátelských vztahů mezi žáky a učiteli